

THE UNEMPLOYMENT AND THE ECONOMIC CRISIS

Alina HOLT

Universitatea „Constantin Brâncuși” din Târgu-Jiu

ABSTRACT

Unemployment is an important aspect of the macroeconomic balance and a very big challenge for any society wishing to maintain on a scale with a high level of development. The persistence of a high unemployment rates and an extended duration of it is a challenge for the economies of developing as well as developed economies, sparking concerns regarding the economic, social and individual aspects that this phenomenon causes.

Among the most important economic consequences which unemployment induces both in developed and in developing countries are failing and wasting a portion of demand for labor of a country in which the society already invested in preparing educational and professional, costs that remain unrecovered. Unemployment leads to increase the social tensions, deteriorating living standards and worsening quality of life of affected individuals. . Moreover, unemployment contribute to increase the social costs that they incur savings in the form of unemployment benefits.

Fenomenul ocupării forței de muncă este un fundament esențial pentru funcționarea pieței muncii unei societăți, reprezentând o structură de bază în asigurarea echilibrului maroeconomic și o componentă vitală a politicilor macrosociale. Ca domeniu distinct al politicilor sociale, politica de ocupare a forței de muncă are ca obiectiv fundamental menținerea și creșterea gradului de ocupare, prin aplicare unor măsuri directe sau indirecte, menite să asigure locuri de muncă pentru tinerii care intră pe piața muncii, pentru șomeri sau alte persoane care vor să se angajeze ca salariați. Faptul că trăim într-o societate căreia îi va fi specifică o nouă economie, o economie care este caracterizată prin mutații radicale în natura muncii și a relațiilor de muncă, cu implicații profunde asupra stilurilor de muncă și viață ale oamenilor¹ ne determină să conștientizăm că, pentru a fi viabilă, ocuparea forței de muncă va presupune eforturi permanente de anticipare, adaptare, perfecționare și recalificare a forței de muncă.

Deși a fost privită ca fiind finalitate a funcționării celorlalte piețe specifice din economie, în literatura de specialitate recentă, ocuparea forței de muncă este inclusă într-o nouă paradigmă, respectiv creștere economică-competitivitate-ocupare-dezvoltare durabilă. Acest nou concept conferă politicii de ocupare a forței de muncă statutul de finalitate economico-socială cu influențe puternice la nivel global.

Plecând de la teoria lui Koistinen, ”ocuparea a fost determinată de mai mulți factori: instituționali, structurali și comportamentali”², și analizând în special cazul României, A.M.

¹ Grama, G.B, Ocuparea și șomajul - o relație dinamică, 2007, pag .12

² Koistinen P., *A future european employment model?*, 2001, disponibil online la <http://www.uta.fi/iss/>

Preoteasa a elaborat un model teoretic expilcativ al ocupării forței de muncă. S

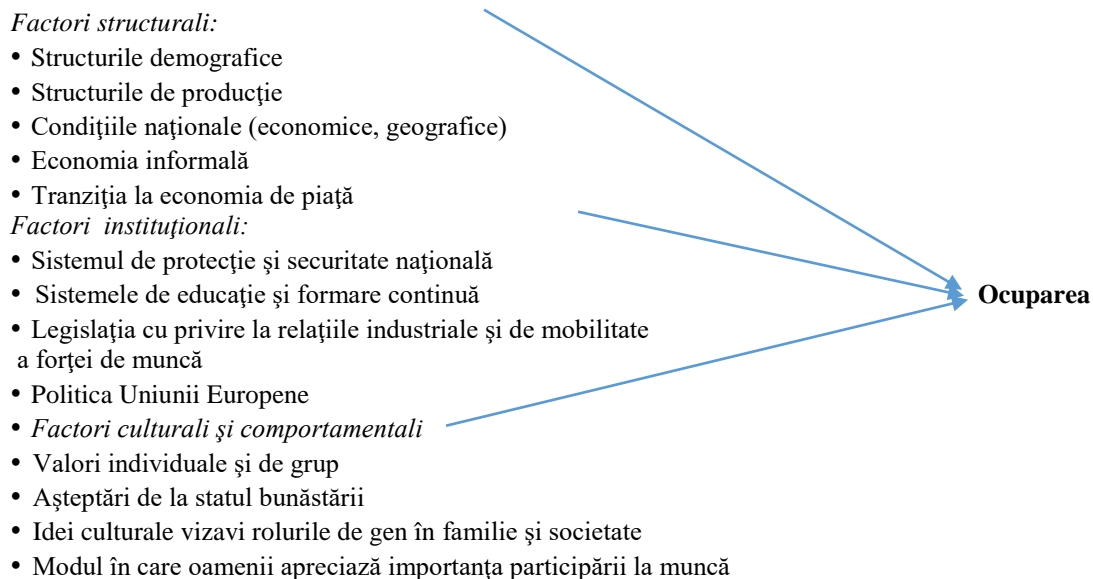


Figura 2.1.- Factorii care influențează ocuparea forței de muncă

Sursa: Preoteasa, A.M., Fenomenul ocupării în România și dezvoltarea durabilă, Revista Calitatea Vieții, Nr. 3/2008, pag. 3

În literatura de specialitate, șomajul este privit ca fiind un fenomen complex, deoarece prin implicațiile sale influențează toate structurile economice, sociale, politice și morale ale unei societăți și este privit ca un factor negativ pentru că impune costuri societății. Costul național al șomajului poate fi clasificat în trei categorii: costul social, costul financiar, costul economic.¹

Măsurarea șomajului este o problemă de estimare a proporțiilor, structurii, intensității și duratei lui. În toate țările cu economie cu piață concurențială funcționează instituții specializate și sunt aplicate modalități specifice de înregistrare a șomajului, sub multiplele sale caracteristici.²

Principalele forme ale șomajului sunt: șomajul conjunctural, șomajul structural, șomajul tehnologic. *Șomajul conjunctural* apare ca urmare a diminuării activității economice în condițiile recesiunii specifice tranziției la economia cu piață concurențială, având un caracter involuntar. *Șomajul structural* apare ca urmare a neconcordanței între structura cererii și ofertei de forță de muncă, sub aspect demografic, educațional-profesional și ocupațional, cu interacțiunea dintre schimbarea consumului și noile tehnologii. *Șomajul tehnologic* este șomajul determinat de

¹ Hardwick, P., Langmead, J., Khan, B., *Introducere în economia politică modernă*, Editura Polirom, Iași, 2002, pag. 60

² Hardwick, P., Langmead, J., Khan, B., *op.cit.*, Editura Polirom, Iași, 2002, pag. 87

înlocuirea tehnologiilor vechi și reorganizarea întreprinderilor. În afara acestor forme șomaj, mai există altele mai puțin cuprinzătoare, respectiv șomajul sezonier sau șomajul deghizat. Indiferent însă de formele sub care se manifestă, șomajul are repercusiuni multiple, atât la nivel individual, cât și pentru economie și societate în ansamblu.

Șomajul poate fi analizat pe baza dimensiunilor, și anume: nivelul șomajului, care se determină în funcție de masa șomajului (numărul șomerilor) și rata șomajului, intensitatea acestuia în funcție de care se pot distinge trei categorii de șomaj: șomajul total, șomajul parțial, șomajul deghizat, durata șomajului sau perioada de șomaj și structura acestuia.

În acest articol voi analiza structura și dinamica șomerilor BIM din țara noastră, în intervalul de timp cuprins între anii 2004-2014.

Șomerii în sens BIM (SBIM) sunt cei definiți conform criteriilor Biroului Internațional al Muncii, respectiv: persoanele în vârstă de 15 - 74 ani care în cursul perioadei de referință îndeplinesc simultan următoarele condiții:

- nu au un loc de muncă și nu desfășoară o activitate în scopul obținerii unor venituri;
- sunt în căutarea unui loc de muncă, utilizând în ultimele 4 săptămâni (inclusiv săptămâna de referință) diferite metode active pentru a-l găsi: contactarea agenției (naționale sau județene) pentru ocuparea forței de muncă sau a unei agenții particulare de plasare în vederea găsirii unui loc de muncă, contactarea directă a patronilor sau a factorilor responsabili cu angajarea, susținerea unor teste, interviuri, examinări, demersuri pentru a începe o activitate pe cont propriu, publicarea de anunțuri și răspunsuri la anunțuri, studierea anunțurilor din mica publicitate, apel la prieteni, rude, colegi, sindicate, altă metodă în afara celor menționate;
- sunt disponibile să înceapă lucrul în următoarele două săptămâni (inclusiv săptămâna în care s-a desfășurat interviul), dacă s-ar găsi imediat un loc de muncă.

În perioada supusă analizei, respectiv intervalul de timp 2004-2014, volumul total al șomerilor BIM pe regiuni de dezvoltare este prezentat în tabelul nr. 1., iar evoluția acestora este reflectată în figura nr. 1.

Din datele prezentate în tabelul nr.1 se poate concluziona că în Regiunea Centru, Nord Est, Regiunea Sud-Est și Regiunea Sud-Muntenia sunt înregistrați cei mai mulți șomeri BIM pe toată perioada de timp supusă analizei. Regiunile București - Ilfov Nord-Est și Vest înregistrează cel mai mic număr de șomeri BIM.

Tabelul nr. 1

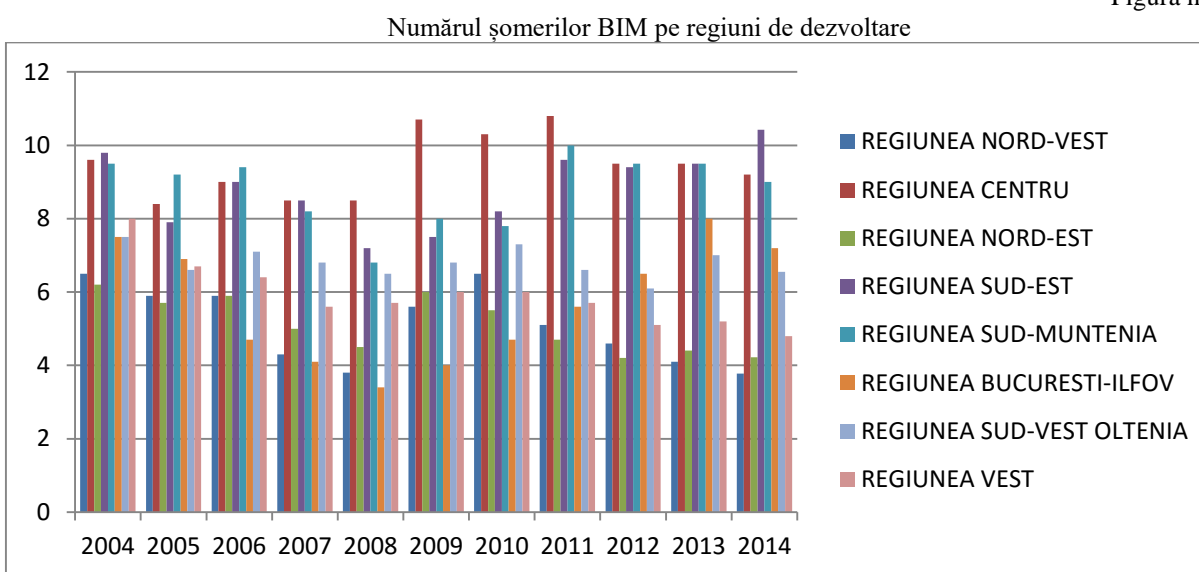
Numărul șomerilor BIM pe regiuni de dezvoltare, în România

Macroregiuni, regiuni de dezvoltare și județe	Ani										
	Anul 2004	Anul 2005	Anul 2006	Anul 2007	Anul 2008	Anul 2009	Anul 2010	Anul 2011	Anul 2012	Anul 2013	Anul 2014
	UM: Numar persoane										
TOTAL	557892	522967	460495	367838	403441	709383	626960	461013	493775	512333	478338
Regiunea NORD-VEST	48729	48086	42934	35901	40230	84109	72918	53094	54710	51327	46201
Regiunea CENTRU	85184	79063	66988	53425	56949	105439	87504	64959	68656	69915	60251
Regiunea NORD-EST	106122	92260	82878	67317	70479	114086	102272	73290	78203	85343	82958
Regiunea	75718	70464	61316	48485	51712	93018	88047	64419	69572	72038	72714

SUD-EST												
Regiunea SUD-MUNTENIA	94685	93142	81209	65517	65518	120303	111116	80188	87880	94740	89831	
Regiunea BUCURESTI - ILFOV	28065	25789	25399	20416	20372	30055	29331	24396	25069	25261	24296	
Regiunea SUD-VEST OLTENIA	68694	68893	64285	47307	64540	97523	84595	69252	75565	79142	72839	
Regiunea VEST	50695	45270	35486	29470	33641	64850	51177	31415	34120	34567	29248	

Sursa datelor: Institutul Național de Statistică (www.insse.ro)

Figura nr. 1



După cum se poate observa din datele prezentate în tabelul de mai sus, începând cu anul 2008, an al declanșării crizei economice și financiare, atât la nivel internațional, cât și național, numărul șomerilor BIM a cunoscut o creștere foarte mare comparativ cu perioada de timp anterioară. Regiunile ce au resimțit cu o intensitate foarte mare repercusiunile crizei economice în ceea ce privește fenomenul șomajului au fost Regiunea Sud-Muntenia, Regiunea Centru, Nord-Vest, Nord-Est, Sud-Est. De asemenea, dacă analizăm datele prezentate în tabelul nr. 2, vom putea observa că aceleași regiuni s-au confruntat cu o diminuare a PIB-ului în același interval de timp.

Tabelul nr. 2

Produsul Intern Brut Regional în perioada 2004-2013, în România

Produs intern brut regional (PIBR) - total	Ani									
	Anul 2004	Anul 2005	Anul 2006	Anul 2007	Anul 2008	Anul 2009	Anul 2010	Anul 2011	Anul 2012	Anul 2013
	UM: Milioane lei									
Total	248747.6	290488.8	347004.3	418257.9	524388.7	510522.8	533881.1	565097.2	595367.3	637456
Regiunea Nord -Vest	29641.1	34080	41185.2	50519.3	59281.6	58937.5	60199.8	61648.4	67600.8	71712
Regiunea Centru	28968.1	32758.4	39945.9	48671.3	58093.2	58135.7	59951.8	61990.1	67732.8	70502.9
Regiunea Nord - Est	28767.1	32521	38115.8	45483.4	55400.6	55162.8	56081.2	57274.4	61404.7	65380.3
Regiunea Sud-Est	29531.2	32959.9	39068.1	44446.4	54042.6	53357.8	56735.2	59515.8	64845.3	72153.7
Regiunea Bucuresti - Ilfov	53290.3	69434.8	81123.9	101827.9	139578.9	127574.9	137385.3	153623.7	157697.9	170844
Regiunea Sud - Muntenia	32191.3	36663.5	44050.7	51348.3	64740	65901.4	66784.2	70037.1	71130.8	77804.3
Regiunea Sud -Vest - Oltenia	21584.2	23499.4	28292	33682.6	40742.1	40401.5	42368.6	44583.5	46275.2	48013.1
Regiunea Vest	24604.2	28366.2	34998.3	41902.2	52056	50612.3	53722.7	55917.2	58196.4	60529.9

Sursa datelor: Institutul Național de Statistică (www.insse.ro)

Criza economico-financiară globală a afectat puternic piața muncii din țara noastră, iar transformările suferite de economia românească au vizat sectoarele de activitate cum ar fi construcțiile sau serviciile, care au fost cele mai lovite de criza economică, cauzând pierderea locurilor de muncă și șomaj crescut în rândul lucrătorilor. De altfel, un număr mare de firme (în special IMM-uri) și-au restrâns sau chiar și-au încheiat activitatea din cauza crizei. Numărul salariaților a scăzut continuu începând cu cel de-al patrulea trimestru al anului 2008, de la o valoare maximă de 4,83 milioane în septembrie 2008 la 5,3 milioane în decembrie 2010. Numărul acestora s-a diminuat considerabil în sectorul privat, cu peste o jumătate de milion, mai ales în industriile producătoare, în construcții, comerțul cu amănuntul și transport.

În literatura de specialitate s-a demonstrat că există o corelație negativă între efectele crizei economico-financiare și fenomenul șomajului. Pe fundalul turbulent al impactului marii crize economice din anii 1929-1933 s-a dezvoltat teoria keynesistă a șomajului. În lucrarea „Teoria generală a folosirii mâinii de lucru, a dobânzii și a banilor”, Keynes argumentează teoriile formulate de clasici și neoclasici potrivit cărora șomajul apare datorită rigidităților pieței muncii și rigidității salariilor și afirmă că influența cea mai mare asupra creșterii numărului șomerilor o are nivelul producției (oferta) și volumul cererii pentru producția respectivă.

Pentru a evidenția corelația dintre efectele crizei economico-financiare și fenomenul șomajului în țara noastră, am considerat rata de creștere a PIB-ului și rata șomajului ca variabile definitorii în elaborarea modelului econometric ce descrie legătura dintre cele două variabile. Datele sunt preluate de pe site-ul statistic național INSSE în ceea ce privește rata șomajului și site-ul statistic oficial al Uniunii Europene, respectiv eurostat, în ceea ce privește rata de creștere a PIB. Datele ce caracterizează din punct de vedere cantitativ cele două variabile sunt prezentate în tabelul nr. 3. Trebuie precizat că analiza realizată acoperă perioada de timp cuprinsă în intervalul 2004-2014.

Tabelul nr. 3

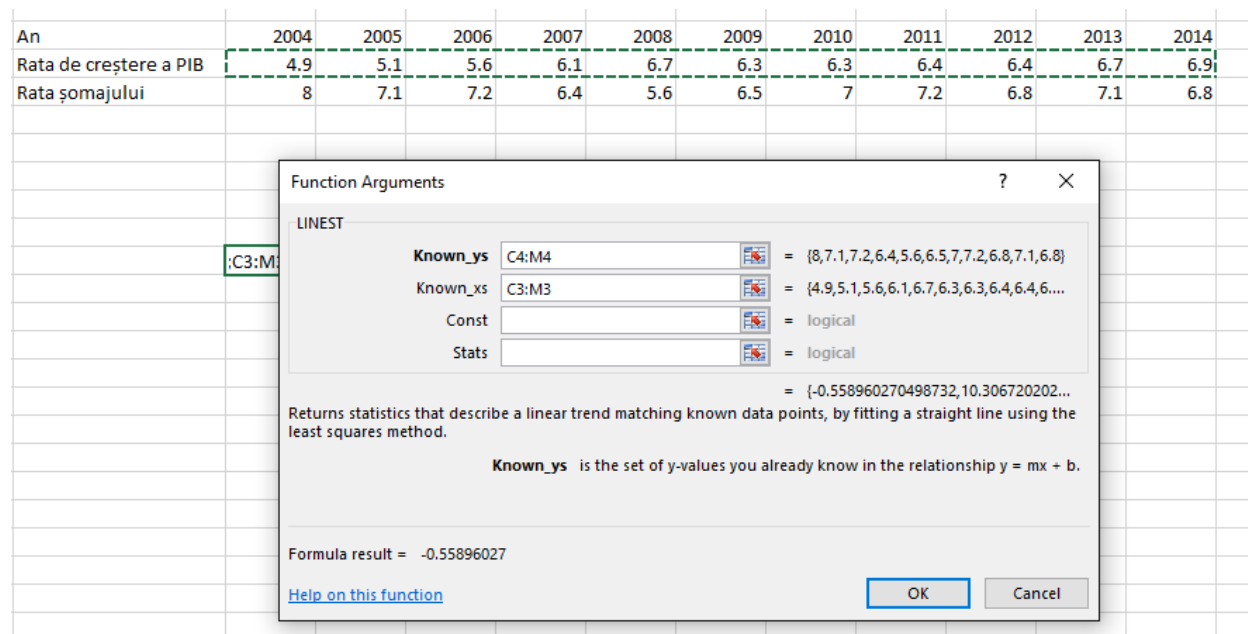
An	2004	2005	2006	2007	2008	2009	2010	2011	2012	2013	2014
Rata de creștere a PIB	4.9	5.1	5.6	6.1	6.7	6.3	6.3	6.4	6.4	6.7	6.9
Rata șomajului	8	7.1	7.2	6.4	5.6	6.5	7	7.2	6.8	7.1	6.8

Sursa datelor: Institutul Național de Statistică (www.insse.ro) și Eurostat (www.eurostat.eu)

Modelul econometric ce descrie legătura dintre cele două variabile este:

$$\text{Rata șomajului} = a_0 + a_1 \cdot \text{Rata de creștere a PIB}$$

Următoarea operație constă în estimarea parametrilor modelului, cu ajutorul estimatorilor. În acest scop se va utiliza metoda celor mai mici pătrate. Tabela de regresie obținută cu Microsoft Excel este prezentată în figura nr. 2.



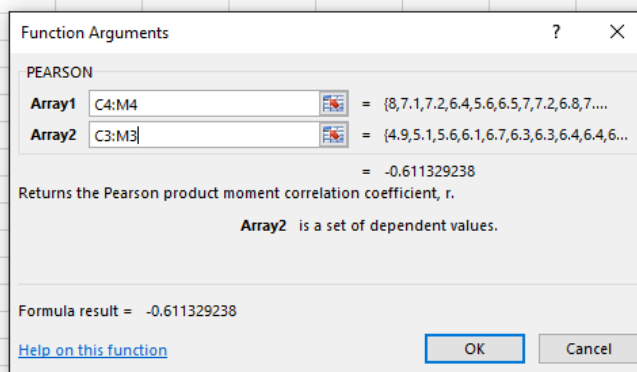
După cum se poate observa din figura de mai sus, valoarea negativă a estimatorului parametrului de regresie arată că între cele două variabile există o legătură inversă, rata de creștere a PIB-ului influențând în sens invers evoluția ratei șomajului. Cu alte cuvinte la diminuarea cu un punct procentual al ratei de creștere a PIB-ului vom asista la o creștere cu 0,5589 puncte procentuale a ratei șomajului. Pentru a observa intensitatea legăturii dintre cele două variabile vom proceda la determinarea coeficientului de corelație Pearson, pe baza relației:

$$r_{y/x} = \frac{\sum (x_i - \bar{x})(y_i - \bar{y})}{n\sigma_x \sigma_y}, \text{ u}$$

Valorile acestui indicator sunt cuprinse în intervalul [-1;1]. Semnificația este următoarea:

- pentru $r_{x/y} > 0$ – corelația este directă
- pentru $r_{x/y} < 0$ – corelația este inversă
- pentru $r_{x/y} = \pm 1$ – legătură funcțională, iar valorile acestuia apropiate de ± 1 indică o cotrelație foarte puternică
- pentru $r_{x/y} = 0$ – lipsa corelației

An	2004	2005	2006	2007	2008	2009	2010	2011	2012	2013	2014
Rata de creștere a PIB	4.9	5.1	5.6	6.1	6.7	6.3	6.3	6.4	6.4	6.7	6.9
Rata șomajului	8	7.1	7.2	6.4	5.6	6.5	7	7.2	6.8	7.1	6.8



Din figura de mai jos se poate observa că valoarea coeficientului Pearson este -0,611, fapt ce ne confirmă existența unei legături inverse între cele două variabile. Valoarea coeficientului este cuprins în intervalul [-1;1], fiind mai mare decât zero, dar tinde spre -1 drept pentru care putem spune că există o corelație moderată între cele două variabile.

Concluzii

Ocuparea forței de muncă și șomajul reprezintă două componente importante ale pieței muncii care au determinat și încă provoacă mari dispute. atât pe plan național. cât și la scară internațională. deoarece. în ciuda preocupărilor majore asupra acestora. autoritățile sunt departe de a înregistra evoluții mai bune. atât sub aspect cantitativ. cât și calitativ. România și. implicit. județul nostru se confruntă cu o criză a ocupării forței de muncă în condițiile declinului economic instalat în ultima perioadă. Restructurarea economiei românești a influențat semnificativ piața muncii. determinând masive disponibilizări și acutizarea fenomenului de șomaj. Involuțiile din economie au restrâns posibilitățile de ocupare a forței de muncă; numărul

populației active și ocupate. respectiv rata de activitate și de ocupare s-au redus. iar șomajul s-a cronicizat.

BIBLIOGRAFIE

1. Arsene M., Capitalul uman si dezvoltarea economica, Editura Demiurg, București, 2010
2. Balaceanu C., Macroeconomie, Editura CH Beck, București 2009
3. Cornescu V., Bucur I, Cretoiu Gh., Economie. Editia a III-a, Editura CH Beck, București 2011
4. Grama, G.B, Teza de doctorat - Ocuparea și șomajul - o relație dinamică, 2007
5. Hardwick, P., Langmead, J., Khan, B., Introducere în economia politică modernă, Editura Polirom, Iași, 2002
6. Keynes, J.M., Teoria generală a folosirii mâinii de lucru, a dobânzii și a banilor, București, Editura Științifică, 1970
7. Koistinen P., A future european employment model?, 2001, disponibil online la <http://www.uta.fi/iss/monnetcentre/wordit/Future11.rtf>
8. Preoteasa, A.M., Fenomenul ocupării în România si dezvoltarea durabilă, Revista Calitatea Vieții, Nr. 3/2008, pag. 3, <http://www.revistacalitateavietii.ro/2008/CV-1-2-2008/03.pdf>
9. Raport Sărăcia, excluziunea socială și oportunitățile de muncă în rândul tinerilor, București 2012