

## THE ANALYSIS OF MAIN LABOR MARKET DYNAMICS INDICATORS DURING THE PERIOD 2004-2014 IN ROMANIA

University assistant PhD, Alina HOLT  
“Constantin Brâncuși” University of Târgu-Jiu

**ABSTRACT.** The human resources represent the creative element, the active and coordinator of the activity in any organization, they decisively influencing the effectiveness and efficiency of material, financial and information resources. In the context of globalization and the globalization of markets, continue and significant changes occur in the business environment, affecting management organizations and causing mutations in the qualification of human resources and their management. On the other hand, the rapid progress of contemporary science and technology, the amplification of knowledge in all areas of activity are factors of pressure for changes in the structural organization of entities and their management, in the structure and quality of human resources and the management of these resources. The transition to a market economy has imposed real economy restructuring process that resulted in extensive mutations on employment, affecting labor market volume, structure, efficiency, attitude to work, its institutions and policies. Romania is facing a crisis of employment in the economic down turn installed in the last decade. Privatisation and restructuring of the Romanian economy have influenced the labor market, causing massive lay off and the appearance of an employment. Involvement of the economy have limited opportunities for employment of labor; the number of active population, that activity and employment rates have decreased and unemployment became chronic.

**KEY WORDS:** human resources, labor market, employment rates, unemployment, active population.

### 1. Coordonatele definiției ale pieței muncii din România

Dat fiind faptul că piața muncii asigură tranzacționarea celui mai sensibil factor, respectiv munca, putem aprecia că aceasta reprezintă una din cele mai complexe forme de piață existente în economie. Factorul ”muncă” reflectă ansamblul caracteristicilor biopsihologice, demografice, educativ-profesionale și comportamentale, fapt care conduce la diferențierea netă de orice alt factor ce intră în sfera relațiilor pe celelalte piețe. Piața muncii reprezintă spațiul de întâlnire și confruntare între purtătorii cererii de muncă și cei ai ofertei de muncă, ofertanții vânzându-și serviciile purtătorilor cererii de muncă în cadrul pieței muncii.

Diferențele de opinii survin datorită viziunii cu privire la factorii care influențează cererea de muncă și se explică prin ambivalența noțiunii de salariu. Astfel neoclasicii percep salariul ca un cost de producție (care ar trebui să fie cât mai mic), în timp ce în viziunea keynesiană se consideră salariul un venit (care trebuie să fie cât mai mare).

Entitățile economice publice și private oferă locuri de muncă și solicită în schimb forță de muncă, în timp ce populația activă oferă forță de muncă și cere la rândul ei locuri de muncă.

Astfel, se poate aprecia că oferta de muncă este echivalentul cererii de locuri de muncă, iar oferta de locuri de muncă echivalentul cererii de muncă din partea entităților economice.

În ultimii ani, la nivelul Uniunii Europene s-au făcut eforturi substanțiale pentru elaborarea obiectivelor politice care să faciliteze adaptarea la schimbare și restructurarea. Cu toate acestea, în pofida eforturilor de apreciat ale partenerilor sociali europeni în acest domeniu ca urmare a consultărilor Comisiei, capacitatea de adaptare a întreprinderilor, lucrătorilor și regiunilor trebuie ameliorată în continuare. Fenomenele definiției apărute pe piața muncii pot fi surprinse atât sub aspect microeconomic, punându-se accent pe relația dintre angajator și salariat, cât și sub aspect macroeconomic, referindu-ne aici la fenomene gen șomaj-inflație.[1]

Într-o societate în continuă mișcare, bazată pe cunoaștere și pentru a face față concurenței noilor economii emergente, România va trebui să asigure locuri de muncă sustenabile. În acest sens este necesară reorientarea politicilor de investire în domenii cu un impact direct asupra creșterii capacității profesionale a tinerilor, și nu numai.

Deși rezultatele implementării Agendei Lisabona 2010 nu sunt mulțumitoare, noua strategie „Europa 2020” nu și-a redus ambițiile cu privire la obiectivele/țintele pe care le propune privind dezvoltarea economică și socială a Uniunii Europene, și implicit a statelor membre pentru următorul deceniu.[2]

În acest sens, se poate aprecia că menținerea „presiunii pozitive” privind viteza și amplitudinea construcției europene (în primul rând, la nivel instituțional și, în al doilea rând, la nivelul economiei reale) este benefică. Este important să fie evidențiate, încă de la început, o serie de particularități esențiale ale noii Strategii Europa 2020.

Acest nou program de acțiune susținut de Uniunea Europeană propune trei priorități, care se particularizează în „*principii fundamentale*” ale construcției europene în următorii ani:[3]

1. „creștere *inteligentă*” – bazată pe o economie a cunoașterii și inovării (economie în care producția, circulația și valorificarea informației de orice fel au caracter democratic, de masă și funcționează într-o rețea cu un grad de automatizare din ce în ce mai mare);

2. „creștere *sustenabilă*” – bazată pe o economie competitivă, curată și eficientă (creștere economică de natură să asigure satisfacerea nevoilor economice ale generației curente fără a afecta în mod negativ șansele generațiilor viitoare de a-și satisface nevoile economice proprii);

3. creștere *favorabilă incluziunii* – bazată pe o economie care să genereze creșterea ratei ridicate de ocupare și a coeziunii economice, sociale și teritoriale (creștere economică care să genereze sporirea gradului și calității integrării sociale a tuturor membrilor societății, prin reducerea și, la limita, eliminarea disparităților economice și sociale care nu sunt bazate pe disparități de merit).

Fenomenul creșterii economice presupune implicit și asigurarea resurselor necesare, adică asigurarea factorului de producție - muncă. Creșterea economică poate fi analizată atât sub aspect cantitativ (numărul celor ce ocupă un loc de muncă și volumul de muncă de care poate beneficia societatea) cât și sub aspect calitativ (structura, nivelul și calitatea instruirii) aflându-se într-o continuă interdependență cu mărimea totală a populației dar și cu ponderea celor care sunt apti de muncă.[4]

Piața muncii prezintă o structură complexă evidențiată prin *segmentarea pieței*. Segmentarea pieței presupune realizarea unor tehnici de fracționare a unei populații date și care doresc constituirea unor grupuri care satisfac o anumită condiție de clasificare în funcție de criteriile considerate, și anume *pieța primară*, ce se reflectă în angajamentele oferite de firmele

mari și/sau sindicate iar trăsăturile definerii ale acestei piețe sunt: salarii mari, posibilități de promovare, siguranța locului de muncă și *piața secundară*, cese caracterizează prin locuri de muncă slab plătite, cu o instabilitate frecventă și prin existența unor forme de discriminare.[5]

*Segmentele reale* ale pieței muncii pot fi analizate prin folosirea mai multor criterii, în practică conturându-se *trei sectoare* ale economiei care prezintă caracteristici specifice pe piața muncii astfel:

*Economia de centru* care reprezintă sectorul cel mai puternic ce cuprinde întreprinderile mari, care adesea dețin poziții de monopol sau oligopol, au o productivitate a muncii mare, profit mare și salarii ce sunt maimari ca media națională.

*Economia periferică* cuprinde întreprinderile mici și mijlocii confruntate cu o concurență puternică. Produsele lor încorporează multă muncă, profitul și productivitatea sunt scăzute, gradul de sindicalizare este mic.

*Economia clandestină (subterană)* lipsită de regularitate, constituită din forme diverse de activități neoficiale, adesea ilegale, cu o insecuritate totală a salariaților.

Toate aceste trei segmente ale pieței muncii activează în maniere diferite, specifice, evidențiind anumite inegalități ce pot apărea între felurile diferite de utilizare a forței de muncă și accentuează importanța cererii de muncă a agenților economici care își desfășoară activitatea în baza unei *strategii proprii*.

## **2. Analiza dinamicii principalilor indicatori ce caracterizează piața muncii în România**

Principalii indicatori specifici pieței muncii analizați sunt:

- populația activă;
- rata de activitate a populației;
- populația ocupată;
- șomeri BIM;

Pe lângă analiza dinamicii acestor indicatori, vom analiza și structura acestora în funcție de sex, grupe de vârstă, nivel de instruire, forme de proprietate, în funcție de specificul fiecărui indicator. Menționăm că datele sunt preluate de pe site-ul statistic oficial al României, respectiv Institutul Național de Statistică ([www.insse.ro](http://www.insse.ro)) și acoperă perioada de timp cuprinsă între anii 2004-2014.

### **2.1. Analiza dinamicii și structurii populației active**

În perioada supusă analizei, respectiv intervalul de timp 2004-2014, structura populației active din punct de vedere economic pe grupe de vârstă este prezentată în tabelul nr. 1.

În ceea ce privește volumul total al populației active, acesta este prezentat în tabelul nr.1.

Tabelul nr.1

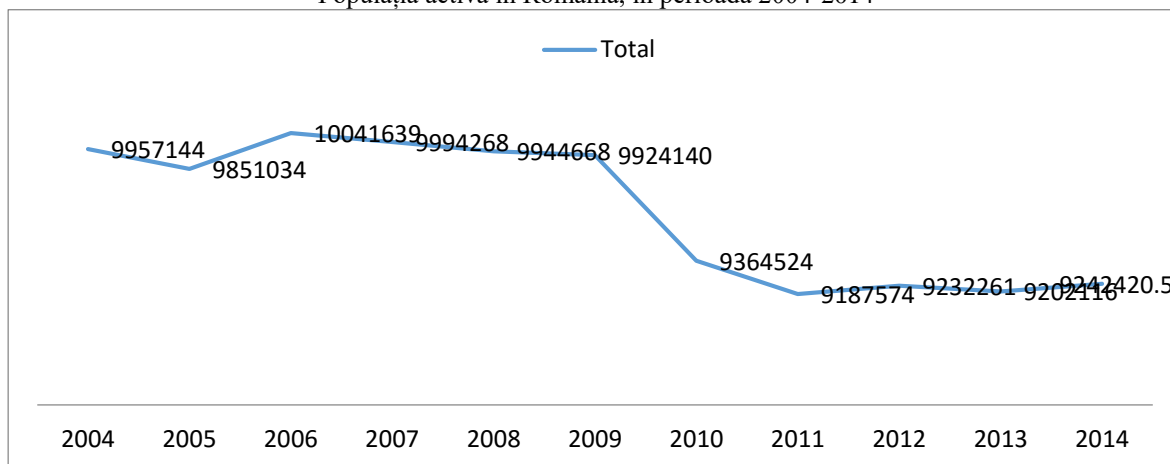
Populația activă în România, în perioada 2004-2014

	Perioade										
	2004	2005	2006	2007	2008	2009	2010	2011	2012	2013	2014
<b>Total</b>	9957144	9851034	10041639	9994268	9944668	9924140	9364524	9187574	9232261	9202116	9242420

Sursa datelor: www.insse.ro

Graficul nr. 1.

Populația activă în România, în perioada 2004-2014



Sursa: elaborată de autor în baza datelor din tabelul nr. 1.

Din graficul de mai sus se poate observa tendința evoluției numărului total al populației active, respectiv o evoluție descendentă, cu excepția perioadei de timp cuprinsă între anii 2005-2006, când numărul total al populației active a cunoscut un trend crescător, valoarea acesteia scăzând în perioada de timp cuprinsă între anii 2009 – 2014. În intervalul de timp 2009-2014, populația activă a cunoscut un trend descendent, aceasta scăzând de la an la an, cu mici modificări în sensul creșterii în perioada 2012-2014.

Pentru a analiza evoluția populației active, pentru perioada considerată, am utilizat indicatorii statistici ai seriilor cronologice, respectiv indicatorii absoluți, relativi și medii.

Așa cum am prezentat în capitolul anterior, indicatorul absolut, evidențiază modificările în unități de măsură absolute cu privire la evoluția populației active. Indicatorul absolut măsoară nivelul volumului seriei, precum și sporul (deficitul) absolut care indică cu cât s-a modificat fenomenul cercetat din perioada analizată față de o perioadă anterioară.

Indicatorii absoluți calculați cu bază fixă și în lanț ce caracterizează dinamica populației active în perioada 2004-2014 sunt prezentați în tabelul nr. 2.

Tabelul nr. 2.

Modificările absolute ale populației active în perioada 2004-2014

Anul	Populația activă (număr persoane)	Modificări absolute	
		cu baza în lanț $\Delta_{t/t-1}$	cu baza fixă $\Delta_{t/1}$
2004	9957144	-	-
2005	9851034	-106110	-106110
2006	10041639	190605	84495
2007	9994268	-47371	37124
2008	9944668	-49600	-12476

2009	9924140	-20528	-33004
2010	9364524	-559616	-592620
2011	9187574	-176950	-769570
2012	9232261	44687	-724883
2013	9202116	-30145	-755028
2014	9242420	40304	-714724

Sursa datelor: calcule proprii pe baza datelor din tabelul nr. 1

Potrivit datelor din tabelul nr. 2. se constată următoarele:

- în anul 2005, populația activă a scăzut cu 106110 persoane față de anul 2004, în timp ce în anul 2006, față de anul 2005, s-a înregistrat o creștere, cu 190605 persoane;
- până în anul 2011 se constată că populația activă a scăzut de la an la an, cea mai mică scădere înregistrându-se în anul 2009 față de anul 2008 (20528 persoane), iar cea mai mare scădere înregistrându-se în anul 2010 față de anul 2009 (559616 persoane);
- raportat la anul de referință 2004 se constată că doar în anii 2006 și 2007 o creștere a numărului populației active , cea mai mare creștere înregistrându-se în anul 2006 (o creștere cu 84495 persoane).
- În perioada 2008-2014 se constată o scădere a numărului populației active față de anul de referință, cea mai mică scădere înregistrându-se în anul 2008, iar cea mai mare reducere înregistrându-se în anul 2011 față de anul 2004.

În ceea ce privește indicii relativi ai dinamicii populației active, am procedat la calculul indicilor dinamicii, a ritmului dinamicii și a valorii absolute a unui procent din ritmul dinamicii. Valorile acestor indicatori sunt prezentate în tabelul de mai jos:

Tabelul nr. 3.

Indicii dinamicii și ritmul dinamicii populației active

Anul	Populația activă (număr persoane)	Indicii dinamicii		Ritmul dinamicii	
		cu baza în lanț $I_{t/t-1}$	cu baza fixă $I_{t/1}$	cu baza în lanț $R_{t/t-1}(\%)$	cu baza fixă $R_{t/1}(\%)$
2004	9957144	-	-	-	-
2005	9851034	0,9893	0,9893	-1,07	-1,07
2006	10041639	1,0193	1,0084	1,93	0,84
2007	9994268	0,9952	1,0037	-0,48	0,37
2008	9944668	0,9950	0,9987	-0,5	-0,13
2009	9924140	0,9979	0,9966	-0,21	-0,34
2010	9364524	0,9436	0,9404	-5,64	-5,96
2011	9187574	0,9811	0,9222	-1,89	-7,78
2012	9232261	1,0048	0,9271	0,48	-7,29
2013	9202116	0,9967	0,9241	-0,33	-7,59
2014	9242420	1,0043	0,9282	0,43	-7,18

Sursa datelor: calcule proprii

Potrivit valorilor indicatorilor relativi ai dinamicii calculați în tabelul nr.3.3 se constată că populația activă:

- a scăzut în anul 2005 față de 2004 de 0,9893 ori, adică a scăzut cu 1,07%;

- a crescut în anul 2006 față de anul 2005 de 1,0193 ori, adică cu 1,93%, în anul 2012 față de anul 2011 de 1,0048, adică cu 0,48% și în anul 2014 față de anul 2013 de 1,0043 ori, adică cu 0,43%;

- a crescut în perioada 2006-2007, raportat la anul 2008, cea mai mare creștere înregistrându-se în anul 2006 de 1,0084 ori, ceea ce reprezintă o creștere cu 0,84%;

- în perioada 2008-2014 a scăzut de la an la an, raportat la anul de referință 2004, cea mai mică scădere înregistrându-se în anul 2008 de 0,9987 ori, reprezentând o scădere cu 0,13%, cea mai semnificativă scădere înregistrându-se în anul 2011, de 0,9222 ori, respectiv, o scădere cu 7,78%.

Valoarea absolută a unui procent de creștere calculat cu baza fixă:

$$A_{n/1} = \frac{\Delta_{n/1}}{R_{n/1}} = \frac{9957144}{100} = 99571,44 \quad (2.1.)$$

Acest indicator evidențiază faptul că un procent de creștere a populației active valorează în unități de măsură absolute 99571,44 persoane.

Valoarea absolută a unui procent de creștere calculat cu baza în lanț:

$$A_{n/n-1} = \frac{\Delta_{n/n-1}}{R_{n/n-1}} = \frac{9202116}{100} = 92021,16 \quad (2.2.)$$

Acest indicator evidențiază faptul că un procent de creștere a populației active valorează în unități de măsură absolute 92021,16 persoane.

Pentru a realiza o analiză completă a dinamicii populației active, se impune calcularea și interpretarea indicatorilor medii ai dinamicii, după cum urmează:

A. Nivelul mediu al populației active – calculat ca medie aritmetică simplă a valorilor înregistrate în perioada 2004-2014 – are valoarea de 9631071,63 ceea ce înseamnă că în perioada analizată s-a înregistrat un număr mediu al populației active de 9631071,63 persoane.

B. Modificarea medie absolută – calculată ca medie aritmetică simplă a modificărilor absolute cu baza în lanț înregistrate în perioada 2004-2014 – are valoarea de -64974,9, ceea ce înseamnă că, în medie, în perioada analizată s-a înregistrat o scădere a populației ocupate, de la un an la altul cu 64974,90 persoane.

C. Modificarea medie absolută – calculată ca medie aritmetică simplă a modificărilor absolute cu baza fixă înregistrate în perioada 2004-2014 – are valoarea de -326072,36, ceea ce înseamnă că, în medie, în perioada analizată s-a înregistrat o scădere a populației ocupate, raportat la anul 2004 cu 326072,36 persoane.

D. Indicele mediu al dinamicii – calculat ca medie geometrică a indicilor dinamicii cu bază în lanț – are valoarea 1,23, ceea ce înseamnă că pentru perioada analizată populația activă a scăzut, de la an la an, în medie, de 1,23 ori.

E. Indicele mediu al dinamicii – calculat ca medie geometrică a indicilor dinamicii cu bază în fixă – are valoarea 1,22, ceea ce înseamnă că pentru perioada analizată populația ocupată a scăzut, raportat la anul 2004, în medie, de 1,22 ori.

În ceea ce privește structura populației active pe grupe de vârstă, din datele prezentate în figura nr. 1, se poate observa că în perioada supusă analizei, cea mai semnificativă pondere în populația activă o au persoanele cu vârsta cuprinsă între 35-40 ani, urmate de persoanele cu vârstă cuprinsă între 30-34 ani, 40-45 ani și 25-29 ani.

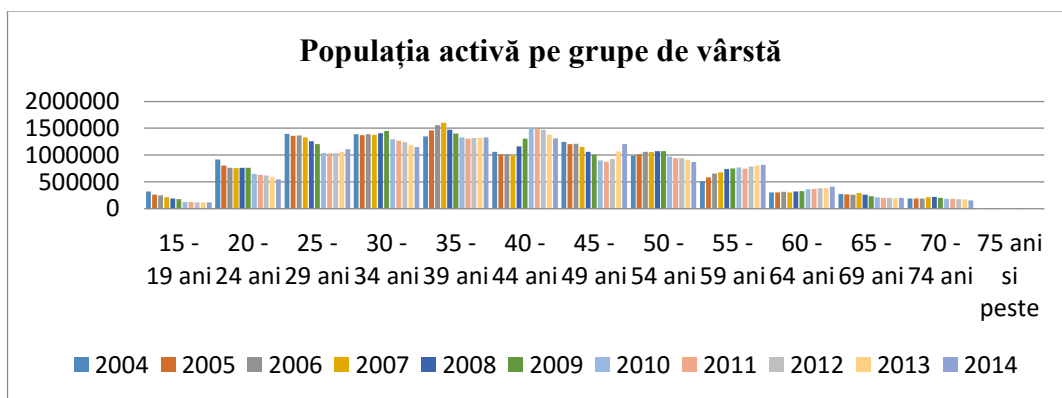


Figura nr. 1. Populația activă pe grupe de vârstă

Sursa: elaborată de autor pe baza datelor furnizate de www.insse.ro

În ceea ce privește mediul de proveniență, pe baza tabelului nr. 4. și a figurii nr. 2., putem concludiona că cea mai mare pondere în populația activă o au persoanele ce provin din mediul urban pe toată perioada supusă analizei. De asemenea, se poate observa că există o tendință constantă în ceea ce privește raportul dintre populația activă din mediul urban și cea din mediul rural, pe întreg intervalul de timp supus analizei.

Tabelul nr. 4.

Populația activă, pe medii de proveniență

	2004	2005	2006	2007	2008	2009	2010	2011	2012	2013	2014
<b>Total</b>	995714	985103	10041639	9994268	9944668	992414	9364524	9187574	923226	9202116	9242420
<b>Urba</b>	542354	536103	5595063	5494409	5471310	547462	5047735	5057050	503673	5022115	5077589
<b>Rural</b>	453360	449000	4446575	4499860	4473358	444951	4316788	4130525	419553	4180001	4164830

Sursa datelor: www.insse.ro

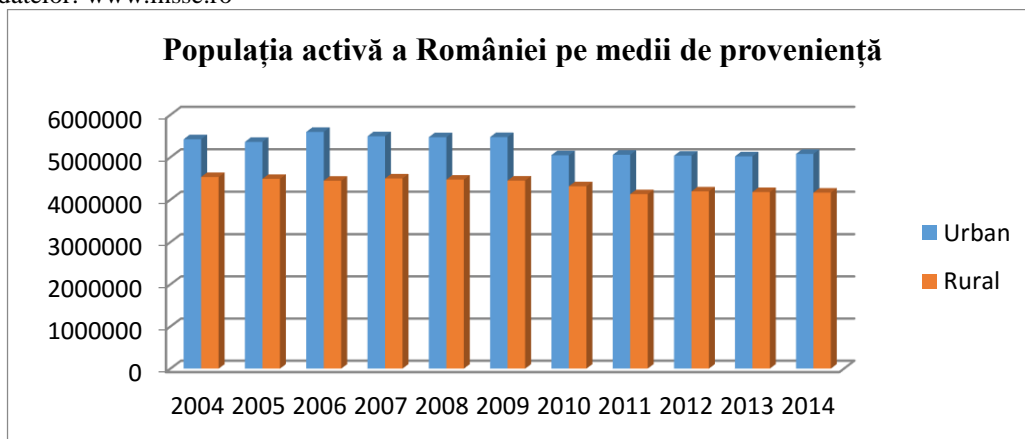


Figura nr.2. Populația activă a României pe medii de proveniență

Sursa: elaborată de autor pe baza datelor din tabelul nr. 3.4.

Structura populației active în funcție de sex este prezentată în tabelul nr. 5. și în figura nr. 3. După cum se poate observa, în structura populației active, bărbații au o pondere mai mare

decât femeile, deși în perioada supusă analizei, în structura demografică a țării noastre, numărul femeilor îl devansează pe cel al bărbaților în toți anii analizați.

Tabelul nr. 5.

Structura populației active în funcție de sex

	2004	2005	2006	2007	2008	2009	2010	2011	2012	2013	2014
<b>Total</b>	9957144	9851034	10041639	9994268	9944668	9924140	9364524	9187574	9232261	9202116	9242420
<b>Masculin</b>	5470834	5431529	5526346	5514968	5526670	5524235	5279967	5131638	5181335	5190963	5227881
<b>Feminin</b>	4486310	4419505	4515293	4479301	4417998	4399905	4084557	4055936	4050926	4011153	4014540

Sursa datelor: www.insse.ro

Figura nr. 3.3.

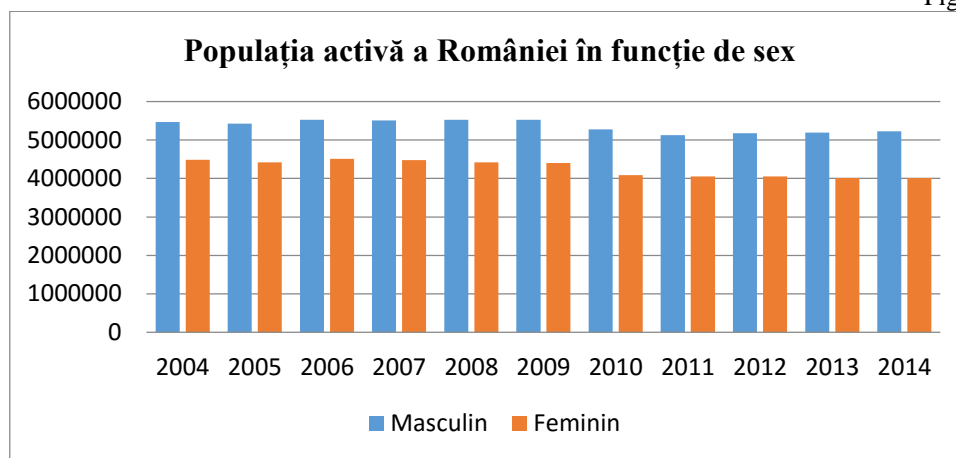
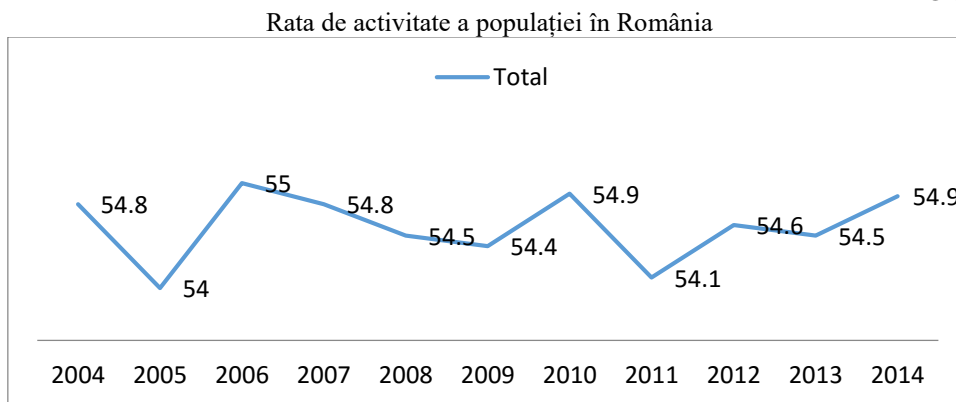


Figura nr. 3. Populația activă a României în funcție de sex

Sursa: elaborată de autor pe baza datelor din tabelul nr.5.

În ceea ce privește rata de activitate a populației, conform datelor prezentate în graficul nr. 2., se pot emite următoarele observații:

Graficul nr. 2.



Sursa datelor: www.insse.ro

- în perioada 2004-2014, rata de activitate a cunoscut fluctuații de la an la an, evoluția acesteia neavând un caracter liniar;



- cea mai scăzută rată de activitate s-a înregistrat în anul 2005, iar cea mai mare în anul 2006;

În privința grupelor de vârstă, se poate observa din figura nr. 4. că persoanele cu vârste cuprinse între 25 și 54 de ani au avut cea mai mare rată de activitate în perioada analizată.

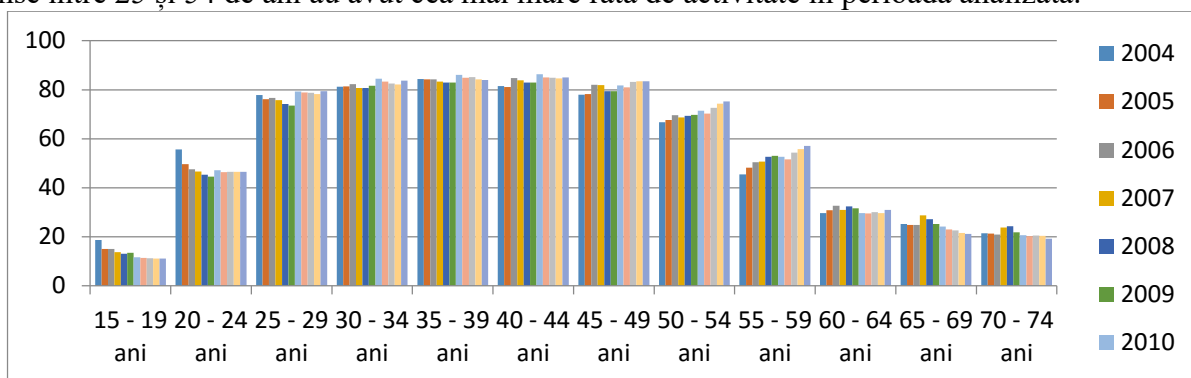


Figura nr. 4.Rata de activitate a populației pe grupe de vârstă

Sursa: elaborată de autor

## 2.2. Analiza dinamicii și structurii populației ocupate

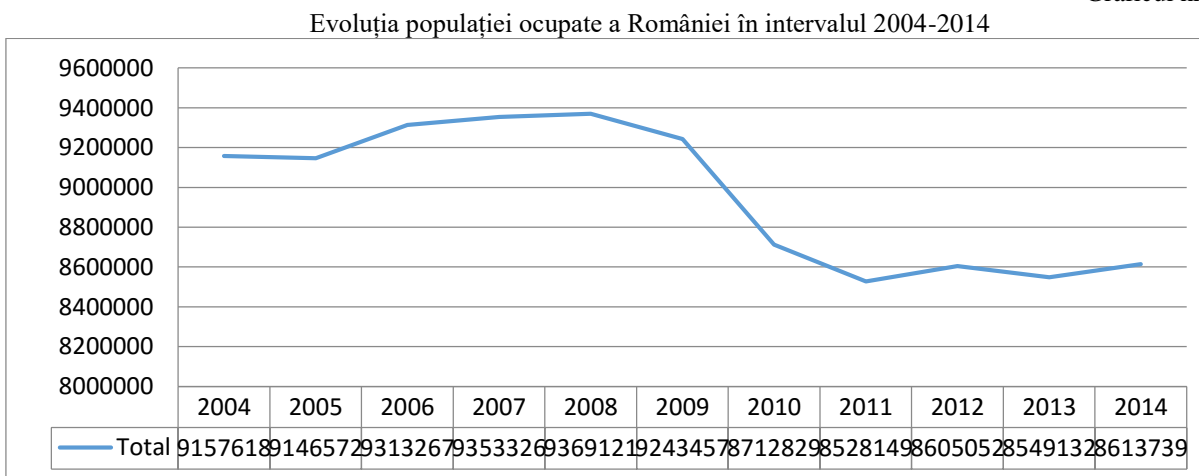
În ceea ce privește volumul total al populației ocupate, acesta este prezentat în tabelul nr. 6., iar evoluția acestui indicator este pusă în evidență prin graficul nr.3.

Tabelul nr. 6.

Populația ocupată a României în intervalul 2004-2014											
	2004	2005	2006	2007	2008	2009	2010	2011	2012	2013	2014
Total	9157618	9146572	9313267	9353326	9369121	9243457	8712829	8528149	8605052	8549132	8613739

Sursa datelor: www.insse.ro

Graficul nr. 3.



Sursa: elaborată de autor în baza datelor prezentate în tabelul nr. 3.6.

Din graficul de mai sus se poate observa tendința evoluției numărului total al populației ocupate, respectiv o evoluție descendentă, cu excepția perioadei de timp cuprinsă între anii 2006-2008, când numărul total al populației ocupate a cunoscut un trend crescător, valoarea acesteia

scăzând în perioada de timp cuprinsă între anii 2009 – 2011. În intervalul de timp 2012-2014, populația ocupată a cunoscut fluctuații de la an la an.

Pentru a analiza evoluția populației ocupate, pentru perioada considerată, am utilizat indicatorii statistici ai seriilor cronologice, respectiv indicatorii absoluți, relativi și medii.

Indicatorii absoluți calculați cu bază fixă și în lanț ce caracterizează dinamica populației ocupate în perioada 2004-2014 sunt prezentați în tabelul nr. 7.

Tabelul nr. 7.

Modificările absolute ale populației ocupate în perioada 2004-2014

Anul	Populația ocupată (număr persoane)	Modificări absolute	
		cu baza în lanț $\Delta_{t/t-1}$	cu baza fixă $\Delta_{t/1}$
2004	9157618	-	-
2005	9146572	-11046	-11046
2006	9313267	166695	155649
2007	9353326	40059	195708
2008	9369121	15795	211503
2009	9243457	-125664	85839
2010	8712829	-530628	-444789
2011	8528149	-184680	-629469
2012	8605052	76903	-552566
2013	8549132	-55920	-608486
2014	8613739	64607	-543879

Sursa datelor: calcule proprii pe baza datelor din tabelul nr. 3.6

Potrivit datelor din tabelul nr. 7. se constată următoarele:

- în anul 2005 a avut loc o scădere a populației ocupate față de anul anterior cu 11046 persoane;
- în perioada de timp cuprinsă între anii 2006-2008 a avut loc o creștere a populației ocupate față de anii anteriori, urmată de o perioadă de scădere a acesteia;
- raportat la anul de referință 2004 se constată că doar în anii cuprinși în intervalul 2006 și 2009, are loc o creștere a numărului populației ocupate, cea mai mare creștere înregistrându-se în anul 2008 (o creștere cu 211503 persoane).
- în perioada 2010-2014 se constată o scădere a numărului populației ocupate față de anul de referință, cea mai mică scădere înregistrându-se în anul 2010, iar cea mai mare reducere înregistrându-se în anul 2011 față de anul 2004.

În ceea ce privește indicii relativi ai dinamicii populației ocupate, am procedat la calculul indicilor dinamicii, a ritmului dinamicii și a valorii absolute a unui procent din ritmul dinamicii. Valorile acestor indicatori sunt prezentate în tabelul nr. 8.

Tabelul nr. 8.

Indicii dinamicii și ritmul dinamicii populației active

Anul	Populația activă (număr persoane)	Indicii dinamicii		Ritmul dinamicii	
		cu baza în lanț $I_{t/t-1}$	cu baza fixă $I_{t/1}$	cu baza în lanț $R_{t/t-1}(\%)$	cu baza fixă $R_{t/1}(\%)$
2004	9157618	-	-	-	-
2005	9146572	0,9987	0,9987	-0,13	-0,13
2006	9313267	1,0170	1,0169	1,7	1,69
2007	9353326	1,0043	1,0213	0,43	2,13

2008	9369121	1,0016	1,0230	0,16	2,30
2009	9243457	0,9865	1,0093	-1,35	0,93
2010	8712829	0,9425	0,9514	-5,75	-4,86
2011	8528149	0,9788	0,9312	-2,12	-6,88
2012	8605052	1,0090	0,9396	0,9	-6,04
2013	8549132	0,9935	0,9335	-0,65	-6,65
2014	8613739	1,0075	0,9406	0,75	-5,94

Sursa datelor: calcule proprii

Potrivit valorilor indicatorilor relativi ai dinamicii caluțați în tabelul nr.8. se constată că populația ocupată:

- a scăzut în anul 2005 față de 2004 de 0,9987 ori, adică a scăzut cu 0,13%;
- a crescut în anul 2006 față de anul 2005 de 1,0170 ori, adică cu 1,7%, în anul 2007 față de anul 2006 de 1,0043, adică cu 0,43%, în anul 2008 față de anul 2007 de 1,0016 ori, adică cu 0,16%, în anul 2012 față de anul 2011 de 1,0090 ori, adică o creștere cu 0,9% și în anul 2014 față de 2013 de 1,0075 ori, respectiv o creștere cu 0,75%;
- a scăzut în perioada 2009-2011, raportat la anii anteriori, cea mai mare scădere înregistrându-se în anul 2010 față de anul 2009, o scădere de 0,9425 ori, ceea ce reprezintă o scădere cu 5,75%;
- în perioada 2010-2014 a scăzut de la an la an, raportat la anul de referință 2004, cea mai mică scădere înregistrându-se în anul 2010 de 0,9514 ori, reprezentând o scădere cu 4,86%, cea mai semnificativă scădere înregistrându-se în anul 2011, de 0,9312 ori, respectiv, o scădere cu 6,88%.

Valoarea absolută a unui procent de creștere calculat cu baza fixă:

$$A_{n/1} = \frac{\Delta_{n/1}}{R_{n/1}} = \frac{9157618}{100} = 91576,18 \quad (2.3.)$$

Acest indicator evidențiază faptul că un procent de creștere a populației ocupate valorează în unități de măsură absolute 91576,18 persoane.

Valoarea absolută a unui procent de creștere calculat cu baza în lanț:

$$A_{n/n-1} = \frac{\Delta_{n/n-1}}{R_{n/n-1}} = \frac{8549132}{100} = 85491,32 \quad (2.4.)$$

Acest indicator evidențiază faptul că un procent de creștere a populației ocupate valorează în unități de măsură absolute 85491,32 persoane.

Valorile indicatorilor medii ai dinamicii, sunt următoarele:

A. Nivelul mediu al populației active – calculat ca medie aritmetică simplă a valorilor înregistrate în perioada 2004-2014 – are valoarea de 8962933 ceea ce înseamnă că în perioada analizată s-a înregistrat un număr mediu al populației ocupate de 8962933 persoane.

B. Modificarea medie absolută – calculată ca medie aritmetică simplă a modificărilor absolute cu baza în lanț înregistrate în perioada 2004-2014 – are valoarea de -49443,5, ceea ce înseamnă că, în medie, în perioada analizată s-a înregistrat o scădere a populației ocupate, de la un an la altul cu 49443,5 persoane.

C. Modificarea medie absolută – calculată ca medie aritmetică simplă a modificărilor absolute cu baza fixă înregistrate în perioada 2004-2014 – are valoarea de -194685, ceea ce înseamnă că, în medie, în perioada analizată s-a înregistrat o scădere a populației ocupate, raportat la anul 2004 cu -194685 persoane.

D. Indicele mediu al dinamicii – calculat ca medie geometrică a indicilor dinamicii cu bază în lanț – are valoarea 1,23, ceea ce înseamnă că pentru perioada analizată populația ocupată a scăzut, de la an la an, în medie, de 1,58 ori.

E. Indicele mediu al dinamicii – calculat ca medie geometrică a indicilor dinamicii cu bază în fixă – are valoarea 1,22, ceea ce înseamnă că pentru perioada analizată populația ocupată a scăzut, raportat la anul 2004, în medie, de 1,22 ori.

În ceea ce privește structura populației în funcție de forma de proprietate a locului de muncă, din figura nr. 5 se poate observa că predomină populația ocupată în mediul privat în numărul total al populației ocupate. De asemenea, se poate observa că populația ocupată în sectorul public are o evoluție descendentă, aceasta înregistrând scăderi de la an la an, în timp ce populația ocupată în mediul privat prezintă o tendință relativ constantă pe toată perioada supusă analizei. Existența unui număr infim de structuri economice cu capital mixt justifică numărul mic al populației ocupate în mediul respectiv. În ceea ce privește numărul mic al populației ocupate în mediul public, un argument ce ar susține acest fapt este acela că numărul posturilor în mediul bugetar este scăzut, angajările realizându-se după criteriul pensionat=nou angajat, dar și faptul că mediul public nu mai prezintă interes pentru potențialii angajați, salariile atractive din mediul privat, precum și posibilitatea acordării imediate a creșterilor salariale, precum și a altor beneficii, determinând acest decalaj.

În ceea ce privește structura populației ocupate în funcție de forma de proprietate a locului de muncă, există mai multe variabile ce trebuie luate în considerare pentru a se realiza o analiză realistă. Cert este că, în ultimii ani, mediul de muncă în sistem bugetar a fost caracterizat de o limitare a locurilor de muncă disponibile, datorată, în special, nevoii de reducere a cheltuielilor de personal cu angajații.

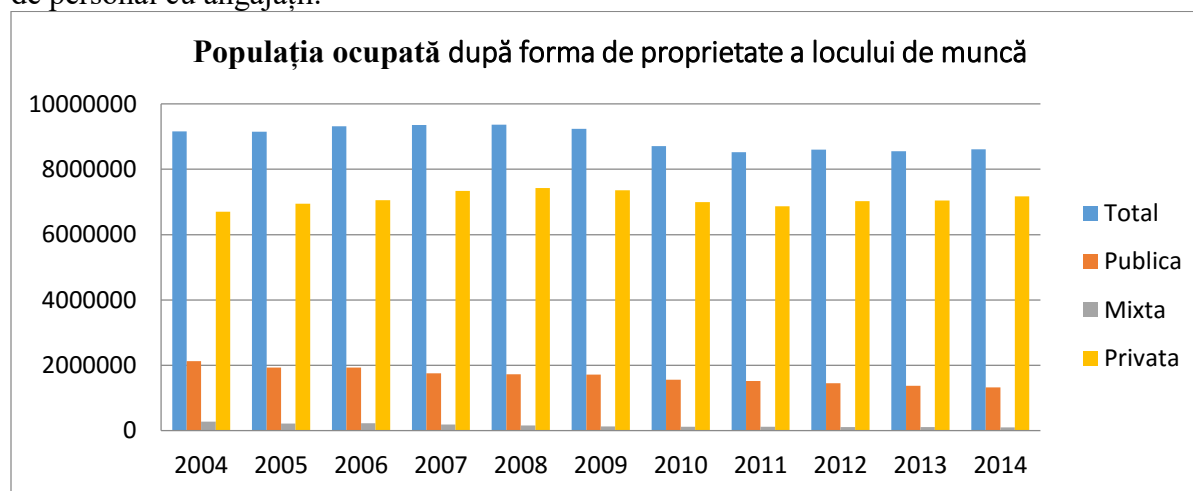


Figura nr.5. Populația ocupată după forma de proprietate a locului de muncă în România  
Sursa: elaborată de autor pe baza datelor furnizate de INSSE

Un aspect deosebit de important ce caracterizează structura populației ocupate este cel referitor la nivelul de instruire al populației ce ocupă un loc de muncă.

Din figura nr.6. se pot desprinde următoarele concluzii:

- cea mai mare pondere în populația ocupată o au persoanele absovente de o formă de învățământ superior, urmate de cel ce au absolvit școlile profesionale, de ucenici sau complementare, și de cele ce au absolvit doar ciclul gimnazial.

- în anul 2014, populația ocupată cu studii gimnaziale a devansat persoanele ocupate ce au absolvit școlile profesionale, motivul fiind, în principal creșterea abandonului școlar în rândul tinerilor.

- cea mai mică pondere în populația ocupată o au persoanele ce au absolvit studiile universitare de scurtă durată și cele care nu au absolvit nicio formă de învățământ.

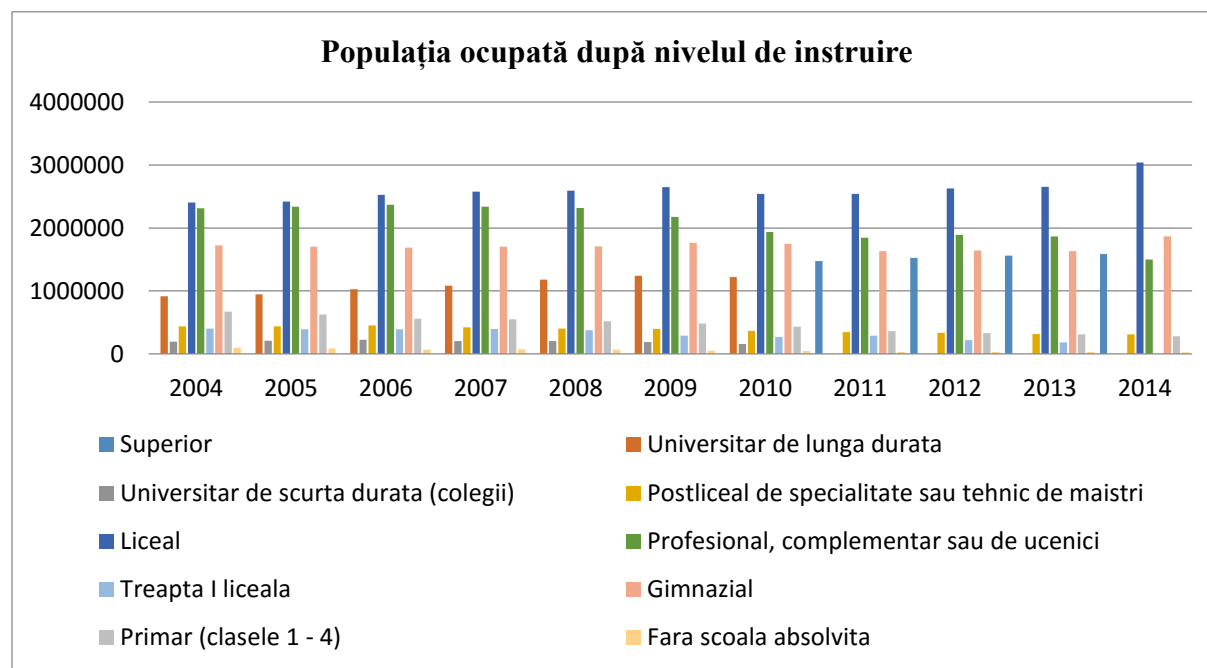


Figura nr. 6.. Populația ocupată după nivelul de instruire, în România

Sursa: elaborată de autor pe baza datelor furnizate de INSSE

### 2.3. Analiza structurii și dinamicii șomerilor BIM

În perioada supusă analizei, respectiv intervalul de timp 2004-2014, volumul total al șomerilor BIM este prezentat în tabelul nr. 9., iar evoluția acestora este reflectată în graficul nr. 4.

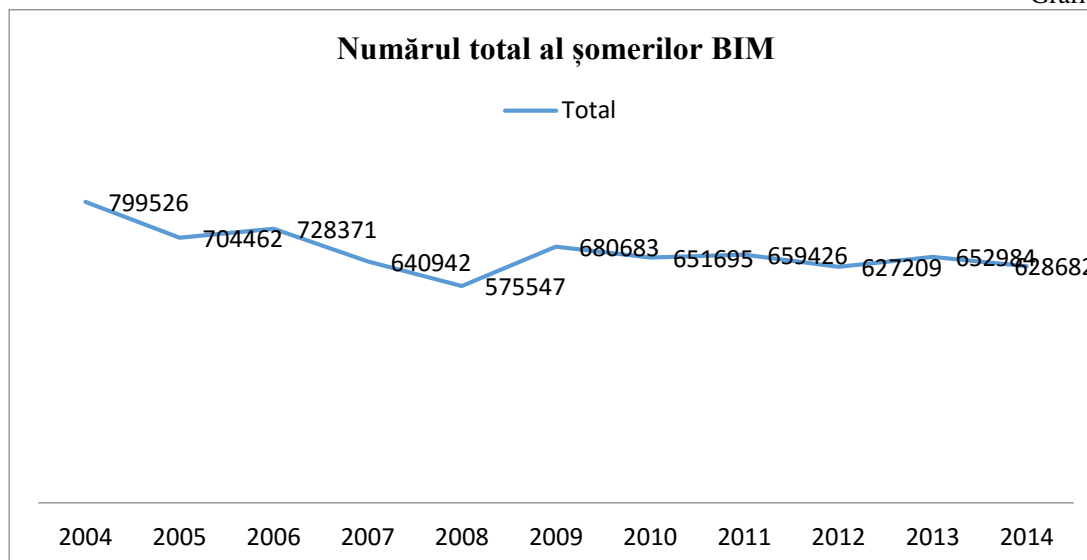
Tabelul nr.9

Șomerii BIM în România, în perioada 2004-2014

	2004	2005	2006	2007	2008	2009	2010	2011	2012	2013	2014
Total	799526	704462	728371	640942	575547	680683	651695	659426	627209	652984	628682

Sursa datelor: www.insse.ro

Graficul nr. 4.



Sursa: elaborată de autor pe baza datelor din tabelul nr. 9

Din graficul de mai sus se poate observa tendința evoluției numărului total al șomerilor BIM, respectiv o evoluție fluctuantă pe întreg intervalul de timp supus analizei. După cum se poate observa, în anul 2008 numărul șomerilor BIM a avut cea mai mică valoare din intervalul de timp 2004-2014. În perioada de timp cuprinsă în intervalul 2009-2014, evoluția numărului de șomeri BIM a cunoscut fluctuații constante, scăzând și crescând de la an la an.

Indicatorii absoluți calculați cu bază fixă și în lanț ce caracterizează dinamica șomerilor BIM în perioada 2004-2014 sunt prezentați în tabelul nr. 10.

Tabelul nr. 10.

Modificările absolute ale șomerilor BIM în perioada 2004-2014

Anul	Populația activă (număr persoane)	Modificări absolute	
		cu baza în lanț $\Delta_{t/t-1}$	cu baza fixă $\Delta_{t/1}$
2004	799526	-	-
2005	704462	-95064	-95064
2006	728371	23909	-71155
2007	640942	-87429	-158584
2008	575547	-65395	-223979
2009	680683	105136	-118843
2010	651695	-28988	-147831
2011	659426	7731	-140100
2012	627209	-32217	-172317
2013	652984	25775	-146542
2014	628682	-24302	-170844

Sursa datelor: calcule proprii pe baza datelor din tabelul nr. 9

Potrivit datelor din tabelul nr. 10 se constată următoarele:

- numărul șomerilor BIM a scăzut: în anul 2005 față de anul 2004 cu 95064 persoane, în anul 2007 față de anul 2006 cu 87429 persoane, în anul 2008 față de 2007 cu 65395 persoane, în

anul 2010 față de anul 2009 cu 28988 persoane, în anul 2012 față de anul 2011 cu 32217 și în anul 2014 față de 2013 cu 24302 persoane.

- numărul șomerilor BIM a crescut: în anul 2006 față de 2005 cu 23909, în anul 2009 față de 2008 cu 105136, în anul 2011 față de 2010 cu 7731 persoane și în anul 2013 față de anul 2012 cu 25775 persoane.

- cea mai mare creștere a șomerilor BIM s-a înregistrat în anul 2009 față de anul 2008, perioadă ce coincide cu faza incipientă a crizei economico-financiare, iar cea mai mare scădere a numărului șomerilor a avut loc în anul 2005 față de anul 2004.

- raportat la anul de referință 2004 se poate observa că pe toată perioada supusă analizei s-a înregistrat o scădere a numărului șomerilor BIM, cea mai mică scădere înregistrându-se în anul 2006 raportat la anul 2004, iar cea mai mare scădere în anul 2008 (cu 223979 persoane).

În ceea ce privește indicii relativi ai dinamicii șomerilor BIM, am procedat la calculul indicilor dinamicii, a ritmului dinamicii și a valorii absolute a unui procent din ritmul dinamicii. Valorile acestor indicatori sunt prezentate în tabelul de mai jos:

Tabelul nr. 11.

Indicii dinamicii și ritmul dinamicii populației active

Anul	Populația activă (număr persoane)	Indicii dinamicii		Ritmul dinamicii	
		cu baza în lanț $I_{t/t-1}$	cu baza fixă $I_{t/1}$	cu baza în lanț $R_{t/t-1}(\%)$	cu baza fixă $R_{t/1}(\%)$
2004	799526	-	-	-	-
2005	704462	0,8810	0,8810	-11,9	-11,9
2006	728371	1,0339	0,9110	3,39	-8,9
2007	640942	0,8799	0,8016	-12,01	-19,84
2008	575547	0,8979	0,7198	-10,21	-28,02
2009	680683	1,1826	0,8513	18,26	-14,87
2010	651695	0,9574	0,8151	-4,26	-18,49
2011	659426	1,0118	0,8247	1,18	-17,53
2012	627209	0,9511	0,7844	-4,89	-21,56
2013	652984	1,0410	0,8167	4,1	-18,33
2014	628682	0,9627	0,7863	-3,73	-21,37

Sursa datelor: calcule proprii

Potrivit valorilor indicatorilor relativi ai dinamicii calculați în tabelul nr.11 se constată că numărul șomerilor BIM:

- a scăzut în anul 2005 față de 2004 de 0,8810 ori, respectiv cu 11,9%;
- a crescut în anul 2006 față de anul 2005 de 1,0339 ori, respectiv cu 3,39%;
- a scăzut în anii 2007 și 2008 față de anii anteriori de 0,8799 ori, respectiv 0,8979 ori, ceea ce reprezintă o scădere cu 12,01%, respectiv, 10,21%;
- a crescut în anul 2009 față de anul 2008, în anul 2011 față de anul 2010 și în anul 2013 față de anul 2012;
- cea mai mare creștere a avut loc în anul 2009 față de anul 2008, respectiv o creștere de 1,1826 ori, adică o creștere cu 18,26%;
- cea mai mică creștere a avut loc în anul 2011 față de anul 2010, respectiv o creștere de 1,0118 ori, adică o creștere cu 1,8%;
- cea mai mică scădere a avut loc în anul 2014 față de anul 2013, o scădere de 0,9627 ori, respectiv cu 3,73%;

- cea mai mare scădere a numărului șomerilor BIM a avut loc în anul 2007 față de anul 2006, respectiv o scădere cu 12,01%, respectiv de 0,8799 ori;

- raportat la anul de referință 2004, se poate observa că pe întreg intervalul de timp supus analizei numărul șomerilor BIM a înregistrat o scădere continuă, cea mai mică scădere înregistrându-se în anul 2006 față de anul 2004, respectiv o scădere cu 8,9%, iar cea mai mare scădere s-a înregistrat în anul 2008 față de anul 2004, respectiv o scădere de 0,7198 ori, adică o scădere cu 28,02%.

Valoarea absolută a unui procent de creștere calculat cu baza fixă:

$$A_{n/1} = \frac{\Delta_{n/1}}{R_{n/1}} = \frac{799526}{100} = 7995,26 \quad (2.5)$$

Acest indicator evidențiază faptul că un procent de creștere al șomerilor BIM valorează în unități de măsură absolute 7995,26 persoane.

Valoarea absolută a unui procent de creștere calculat cu baza în lanț:

$$A_{n/n-1} = \frac{\Delta_{n/n-1}}{R_{n/n-1}} = \frac{652984}{100} = 6529,84 \quad (2.6.)$$

Acest indicator evidențiază faptul că un procent de creștere al șomerilor BIM valorează în unități de măsură absolute 6529,84 persoane.

Indicatorii medii ai dinamicii, cu privire la numărul șomerilor BIM, sunt următorii:

A. Nivelul mediu al populației active – calculat ca medie aritmetică simplă a valorilor înregistrate în perioada 2004-2014 – are valoarea de 668138,8 ceea ce înseamnă că în perioada analizată s-a înregistrat un număr mediu al șomerilor BIM de 668138,8 persoane.

B. Modificarea medie absolută – calculată ca medie aritmetică simplă a modificărilor absolute cu baza în lanț înregistrate în perioada 2004-2014 – are valoarea de -15531,3, ceea ce înseamnă că, în medie, în perioada analizată s-a înregistrat o scădere a șomerilor BIM, de la un an la altul cu 15531,3 persoane.

C. Modificarea medie absolută – calculată ca medie aritmetică simplă a modificărilor absolute cu baza fixă înregistrate în perioada 2004-2014 – are valoarea de -131387, ceea ce înseamnă că, în medie, în perioada analizată s-a înregistrat o scădere a șomerilor BIM, raportat la anul 2004 cu 131387 persoane.

D. Indicele mediu al dinamicii – calculat ca medie geometrică a indicilor dinamicii cu bază în lanț – are valoarea 1,23, ceea ce înseamnă că pentru perioada analizată numărul șomerilor BIM a scăzut, de la an la an, în medie, de 1,23 ori.

E. Indicele mediu al dinamicii – calculat ca medie geometrică a indicilor dinamicii cu bază în fixă – are valoarea 1,21, ceea ce înseamnă că pentru perioada analizată numărul șomerilor BIM a scăzut, raportat la anul 2004, în medie, de 1,21 ori.

În ceea ce privește structura șomerilor BIM în funcție de nivelul de instruire, potrivit figurii nr. 7., putem concluziona că:

- cea mai mare pondere în rândul șomerilor BIM o au persoanele ce au absolvit studiile liceale, urmate de absolvenții ciclului gimnazial și de absolvenții ciclului superior de învățământ.



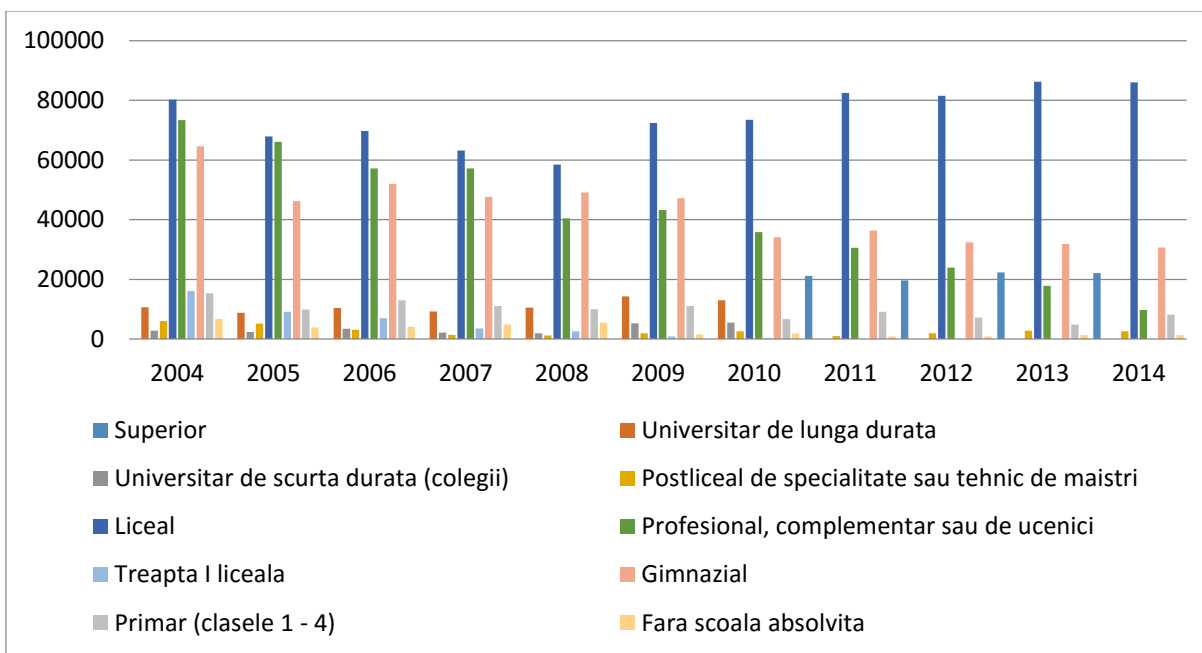


Figura nr. 7. Structura șomerilor BIM în funcție de nivelul de instruire  
Sursa: elaborată de autor în baza datelor furnizate de INSSE

În ceea ce privește numărul șomerilor BIM pe regiuni de dezvoltare, conform figurii nr. 8, se poate concluziona că în Regiunea Centru, Regiunea Sud-Est și Regiunea Sud-Muntenia sunt înregistrați cei mai mulți șomeri BIM pe toată perioada de timp supusă analizei.

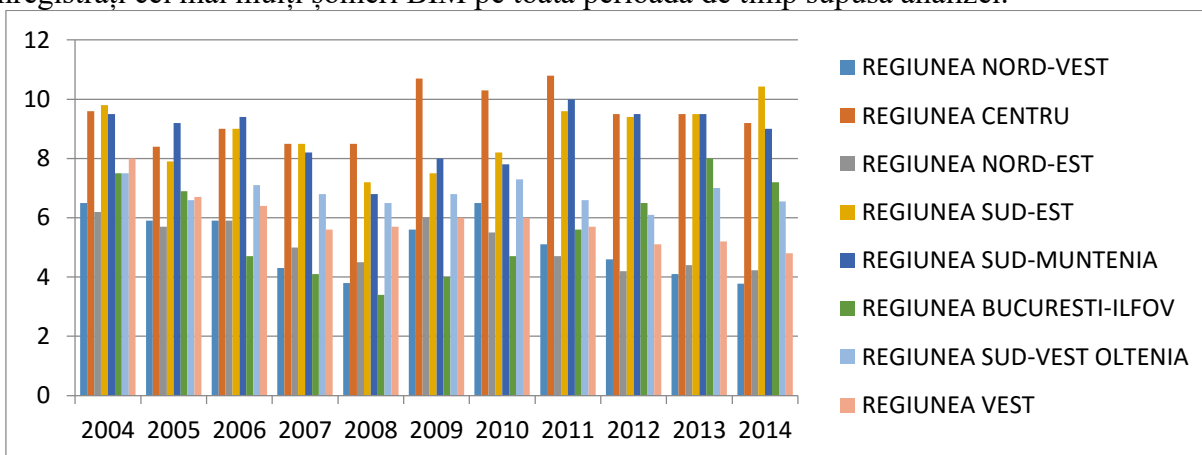


Figura nr. 8. Numărul șomerilor BIM pe regiuni de dezvoltare  
Sursa: elaborată de autor în baza datelor furnizate de INSSE  
Regiunile Nord-Est, Nord-Vest și Vest înregistrează cel mai mic număr de șomeri BIM.

### 3. Concluzii

Având în vedere accelerarea schimbărilor, însoțite de necesitatea restructurării în anumite sectoare și a realocării sectoriale a forței de muncă, este mai important decât oricând pentru România să găsească soluții pentru dificultățile existente în ceea ce privește capacitatea de adaptare a întreprinderilor și capacitatea de inserție profesională a lucrătorilor. Concluzionând,

practic, piața muncii are de satisfăcut, concomitent, patru condiții: ocupare totală, ocupare flexibilă, securitatea muncii și, nu în ultimul rând, calitatea și performanța muncii.

Gestiunea eficace a ocupării, prevenirea creșterii șomajului, nu se pot realiza în afara unor instituții specializate bazate pe partajarea responsabilităților între stat, sindicate și patronat. Oricât de bine ar fi dotată piața muncii sub aspect legislativ și instituțional, singură nu poate să rezolve problema ocupării, prevenirii și combaterii șomajului, în ultimul timp iterându-se tot mai mult ideea conform căreia o funcționare eficientă a pieței muncii necesită o coordonare a tuturor politicilor pentru susținerea ocupării forței de muncă.

#### 4. Bibliografie

- [1]V. Cornescu, I. Bucur, Gh. Cretoiu, Economie. Ediția a III-a, Editura CH Beck, București 2011, pag. 104
- [2]N. Panaite, Managementul performanțelor resurselor umane, Editura Sedcom Libris, Iași, 2011, pag. 17
- [3]E. Dinga, C. Băltărețu, G. Prelipcean, Noua strategie europeana pentru creștere economica și ocuparea forței de munca (Europa 2020): obiective, instrumente de monitorizare a implementării, resurse instituționale, recomandari de implementare, Institutul European din România, București, 2011
- [4] Gh. Răboacă, Piața muncii și dezvoltarea durabilă, București, Editura Tribuna Economică, 2003, pag. 15
- [5]C. Balaceanu, [Macroeconomie](#), Editura [CH Beck](#), București 2009, pag. 91
- \*\*\* [www.mmssf.ro](http://www.mmssf.ro)
- \*\*\* [www.anofm.ro](http://www.anofm.ro)
- \*\*\* [www.insse.ro](http://www.insse.ro)